

# 2026 EVENT SCHEDULE

2026年度イベントスケジュール

## オープンスクール

第1回  
**5/30** (土)

第2回  
**9/12** (土)  
紅華祭(文化の部)同時開催

第3回  
**10/24** (土)

プレオープンスクール  
**1/30** (土)



## サマースクール

**7/25** (土)・**26** (日)

## OHK小学生英語暗唱コンテスト

**9/19** (土)

## 中学校受験模擬試験

**10/3** (土)・**4** (日)

check!

公式ホームページ

オープンスクールなど  
イベント情報を随時アップしています。

本校生徒の「今」をSNSで配信中!



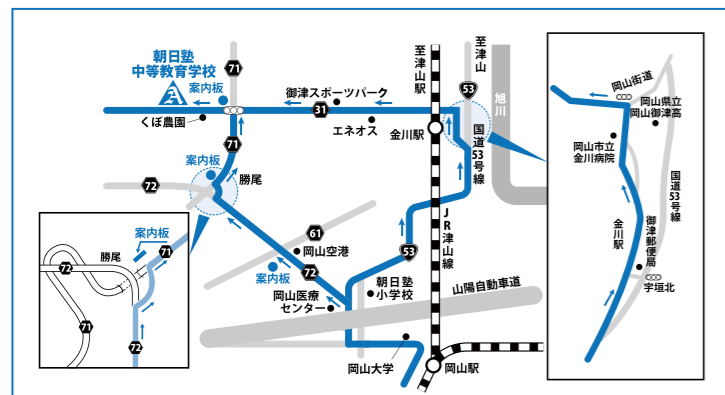
LINE



YouTube



Instagram



学校法人 みつ朝日学園  
**朝日塾中等教育学校**  
-中高6年一貫教育校・生徒寮がある学校-(男女共学)

〒709-2136 岡山市北区御津紙工2590 TEL.086-726-0111 Fax.086-726-0400

0120-322-419 朝日塾中等 検索

<https://m-asahijuku.ed.jp> MAIL: admission@m-asahijuku.ed.jp



学校法人 みつ朝日学園

# 朝日塾中等教育学校

ASAHIJUKU SECONDARY SCHOOL

# 2027

学校案内



国際バカロレア(IB) MYP・DP認定校  
ユネスコスクール加盟校

り た えい ち ごう けん  
**「利他・叡智・剛健」を兼備した**  
**次代を担うリーダーたる人間を育成する**

「利他」とは、自分のことよりも  
 他者の幸福を願う心のことです。  
 「他者の幸福」とは、個人の幸福に留まらず、  
 地域社会全体の幸福、さらには、多文化理解に基づく  
 世界平和も含まれます。  
 本校では、このような広い意味での「他者の幸福」を  
 願う心を、学校教育の中で養いたいと考えています。

また、他者の幸福を願う心を育むには、生徒自身が  
 豊かな心を備えている必要があります。

この豊かな心を育てるには、様々な学びを通して  
 身につけた「叡智」が必要です。

そして、この「利他」と「叡智」を身につけ、  
 実行に移すためには、心身共に健全であること  
 「剛健」が必要となります。

朝日塾中等教育学校は、「利他・叡智・剛健」の全てを  
 兼ね備えた人物こそが「次代を担うリーダー」に  
 ふさわしい人物だと考え、日々の教育活動に  
 取り組みます。



### 国際バカロレア (IB) MYP・DP認定校

2021年より、本校は国際バカロレア中等教育プログラム(ミドル・イヤーズ・プログラム:MYP)およびディプロマ・プログラム(DP)を中高6年間提供するIBワールドスクールとなりました。「異文化理解と尊重の精神をもって、世界の平和に貢献する、探究心・知識・思いやりに富んだ若者を育てる」というIBの理念は、本校の教育目標と共通点が多く、概念理解と探究活動に重きを置き、論理的思考力、表現力、コミュニケーション能力といった、これからの社会で必要とされるスキルを身につけることができるIB教育が、次世代を担う生徒にとって大切であると考え、教職員一丸となって取り組んでいます。



### ユネスコスクール加盟校

2025年より、本校はユネスコの理念を実践する世界的な学校ネットワークである「ユネスコスクール」に認定されました。グローバル化する世界において、異文化の共存と平和に貢献できる人物としてバランスの取れたスキルを身につけ、学び続ける人物を育てるというユネスコスクールの理念は、IBとも多くの部分で合致します。

### 建学の精神

個性を伸ばすハイレベルの教育

朝日学園・みつ朝日学園グループに共通した建学の精神は「個性を伸ばすハイレベルの教育」です。園児・児童・生徒の一人ひとりにはそれぞれ特有の「個性」があります。私もその個性を見だし、伸ばし、自信を持たせる教育が非常に大切なことと考えています。また、「ハイレベル」とは学校自体がハイレベルであることを目的としたものではありません。本校の教育によって、生徒一人ひとりを現状よりもハイレベルにすることを意味します。生徒それぞれが個々の能力に応じてハイレベルになる教育に意義があるのです。

朝日学園・みつ朝日学園グループでは、「知育」だけに偏ることなく、人間の成長の基礎である「情操」、心身の「健康教育」にも力を注ぎ、全人格的な教育を展開しています。

## Education Program

多様な進路に応え、

未来のリーダーを育てる

6年一貫 × 国際基準の教育プログラム

## IBの教育プログラム

スイス・ジュネーブに本部を置く国際バカロレア機構が提供する世界共通の教育プログラムです。様々なことに対し問題意識を持ち、解決に向けて取り組むための「探究心」や「協調性」を育む教育プログラムは、世界160以上の国で学ばれ、高い評価を受けています。

IBリーフレット(PDF)は  
コチラから！


**Middle Years Programme**
**生きる力を  
身につける MYP**

MYPは11歳から16歳までの生徒を対象としたプログラムです。本校では、中等部1年次(MYP2)から高等部1年次(MYP5)までの4年間、在籍する全ての生徒がこのプログラムで学びます。MYPを通して、生徒たちは、コミュニケーション・社会性・自己管理・リサーチ・思考の5つに大別される「ATLスキル=学び方を学ぶ力」を身につけていきます(ATLとはApproaches To Learning(学習の方法)の略称です)。ATLスキルを中等部1年次から少しずつ身につけていく中で、DPに進んでいく学力だけでなく、論理的思考力や問題解決能力などが養われます。

MYP紹介動画は  
コチラから！



**PYP**  
Primary Years Programme  
初等教育プログラム  
3歳～12歳対象



**MYP**  
Middle Years Programme  
中等教育プログラム  
11歳～16歳対象



**DP**  
Diploma Programme  
ディプロマプログラム  
16歳～19歳対象

IBディプロマ資格の取得

**Diploma Programme**
**「IBディプロマ資格」  
取得を目指す DP**

高等部2年次と3年次の2年間で、6つの科目と3つのコア科目を履修します。DPを履修した生徒は、2年間の活動記録と高等部3年次11月に実施される「最終試験」を経て所定の成績(スコア)を取めると、世界共通の大学入学資格「IBディプロマ」を取得することができます。「IBディプロマ」資格とその成績(スコア)は国内外の大学入試選抜において活用することができます。(ディプロマ取得の可否にかかわらず、高校卒業の認定は受けられます。なお、DPは選択コースの1つです。一般的な進学方法(文理コース)を選択することも可能です。)

DP紹介動画は  
コチラから！


**中等部** 高等部1年次まで全生徒がMYP対象

中等部 1年次

中等部 2年次

中等部 3年次

MYP2

MYP3

MYP4

- 各教科での探究・行動・振り返りのサイクルによる学び
- 新学習指導要領の「知識・技能」「思考力・判断力・表現力」「主体的に学習に取り組む態度」の3観点にも対応

**IBの学習者が身につける ATL スキル**

(Approaches To Learning= 学習の方法)

1

**コミュニケーションスキル**  
メッセージや情報を効果的にやりとりする

2

**協働スキル**  
他者とともに効果的に取り組む

3

**整理整頓する力**  
時間と課題を効果的に管理する

4

**情動スキル**  
心理状態を管理する

5

**振り返りスキル**  
学習プロセスを検討する

6

**情報リテラシースキル**  
情報を見つけ、解釈し、判断し、創造する

7

**メディアリテラシースキル**  
思考や情報を用い、創造するためにメディアと付き合う

8

**批判的思考スキル**  
論点や考えを分析し、評価する

9

**創造的思考スキル**  
今までにないアイデアを生み出し、新しいものの見方を検討する

10

**転移スキル**  
スキルと知識を多角的な文脈において用いる

**高等部** 高等部2年次にDP/文系/理系をコース選択

高等部 1年次

高等部 2年次

高等部 3年次

MYP5

DP

- 総括的な学びによる  
パーソナルプロジェクト

コース選択

- IB独自の教育カリキュラム
- 6科目と3つのコア科目を履修
- IBディプロマ資格の取得

**文系/理系**

- 習熟度別クラス編成
- 文理別の指導
- 志望校別の個別指導
- 大学入学共通テスト対策



中高一貫の6年を通じて、「世界基準の教育プログラム」を学ぶことにより、自分の可能性を大きく広げられることが、朝日塾中等教育学校でIB教育を学ぶメリットです。

# English Education 世界に羽ばたく英語力 2025年度も高い 英語運用能力を証明！

【外部コンテスト】  
第59回ヘルンをたたえる青少年スピーチコンテスト:松江市教育委員会教育長賞  
Oxford Big Read 2025:Category 4 (ages 16-17) Winner  
福山平成大学主催第7回英語プレゼンテーションコンテスト:銅賞



## 本校における英語教育

本校の英語教育の成果が、少しずつ形となって表れてきています。2025年度は中等部から英検1級合格者が誕生(ほか準1級2名)したほか、高等部でもGTECでCEFR C1レベル(英検1級相当)を1名、B2レベル(準1級相当)を3名、IELTSでCEFR C1レベルを1名が取得するなど、高度な英語運用能力を証明しました。さらに、各種外部コンテストでも優秀な成績をおさめています。

## 姉妹校との交流プログラム

本校では、IB認定校として英語教育に力を入れています。通常の検定教科書を使用した授業に加え、本校独自の英語カリキュラムを実施しています。その一例として、本校の姉妹校である、タイのACSPとの交流プログラムがあります。実際にタイからの短期留学生と英語でコミュニケーションを取りつつ学校生活を送ります。高度な生きた英語力を身につけられることが本校の英語教育の魅力です。



クリストファー・ファリン  
Christopher Farrin  
オーストラリア出身



ジェニファー・エダ  
Jennifer Eda  
アメリカ出身

ペトラ・ウィンターズ  
Petra Winters  
アメリカ出身

ルパック・ジョシ  
Rupak Joshi  
ネパール出身

## 学年の枠を越えた習熟度別授業

本校の英語教育の中でも特徴的なのが、MYP Englishです。この授業は、中等部1年次から高等部1年次までの4学年全ての生徒たちが英語の習熟度別に分かれて授業を受けます。中には中等部1年次で高等部1年次と同じ授業をオールイングリッシュで受講している生徒もいます。年に一度、中等部の生徒は全員、英語外部検定を受検し、CEFR-J※という指標をベースに次年度のPhaseが決まります。また、年度の途中でも授業内で一定以上のスコアを獲得し、チャレンジに満ちた情熱があれば、教員との面談を経て上のPhaseに移動する機会を得ることもできます。

※CEFR-JとはCommon European Framework of Reference for Languages(ヨーロッパ言語共通参照枠)を日本の英語教育に応用すべく開発された枠組みのことです。



## 英語暗唱コンテストの実施

本校とOHK(岡山放送株式会社)との共催で、小学生対象の英語暗唱コンテストを開催しています。経験やレベルは問わず、英語が好きな方はもちろん、英語に自信がない方もどんどんチャレンジできる大会です。

コンテストの様子は  
こちらから！



エリックセン小波 高等部1年  
英検準1級合格

朝日塾の英語授業のおかげですぐれた英語力を身につけ、英検への準備をより効果的に進めることができました。試験前にMYP English担当のクリス先生が直前まで気にかけてくださり、対策に役立つウェブサイトを教えてくださったおかげです。先生の指導のおかげで、初めての英検本番でも流れをきちんと理解でき、自信を持って臨むことができました。



山城大和 高等部1年  
英検準1級合格

私はもともと英語に得意意識を持っていましたが、この学校に入って英語の授業が増えたことにより、さらに上達することができたと感じています。外国人の先生方と授業以外のところでも英語で会話することを続けることで、自然に英語で会話できるようになりました。これらの経験もあり、英検準1級に合格することができました。



河野令依 高等部1年  
英検1級合格

英検1級の二次試験は面接官との自然なやり取りが求められます。私自身、普段から英語で会話していますが、本校は他の学校より英語を使う機会が多く、その点も面接に活きたと感じています。本番時も特別な意識をせずに面接の受け答えを行うことができたのは、学校生活の中で日常的に英語を話す環境があったからだと思っています。



(習熟度別の英語クラスである)MYP Englishの“英語で”学ぶ、チャレンジングで興味深い授業では毎回新たな学びがあり、発展的な英語力が身につきました。また普通の学校生活では留学生やネイティブの先生と英語で会話しており、日常的に英語を使う環境によってスピーキングが大きく成長したと感じます！



甲田凜桜 高等部2年  
IELTS 7.5取得(CEFR C1レベル相当)

# グローバルな視点で挑む 夢への階段



## IBディプロマ資格を用いた進路指導

IB教育によって身につく力は新たな大学入試で求められる力です。日本におけるIBディプロマ資格の大学入試への活用は年々増加しており、近年では国立・私立問わずIBディプロマ資格を利用した選抜を行う大学が増えています。IBディプロマ資格は海外の難関大学はもちろん、日本国内の大学でも高く評価されています。そのため、自分の可能性と進路選択の幅を広げることができます。



## 少人数教育を活かした進路指導

本校の定員は1クラス25名、1学年で50名。少人数制の強みを活かし、生徒一人ひとりの希望する進路実現のためのサポートを行っています。生徒は在学中に、コースの選択や受験する科目の選択など、いくつかの大きな選択を迫られます。その都度、自身の適性や興味関心をもとに決定していきますが、そこには担任や副担任だけではなく、他学年の教員、IBコーディネーターが互いに連携しながら助言していきます。本校では、大学進学を希望している生徒がほとんどです。大学入試では、「思考力・判断力・表現力」や「主体性・多様性・協働性」がますます重要になってきています。これらの力は、いずれも、MYPやDPの授業を経験する中で身につけ、成長させることができます。



### 放課後補習

中等部の英語、数学2教科では、1週間の授業内容の理解度を確認するために、毎週月曜日に「マンデーテスト」を行っています。このテストの結果によって、追試験や補習授業を行い、わからないままで終わらせないようにしています。

### スタディサプリ

中等部、高等部ともに全員がスタディサプリを利用して、学校から配信される宿題だけでなく、予習にも復習にも活用できるので、家や寮での時間を使って学習に取り組むことができます。

### 小論文指導

高等部2年次に始まる小論文対策講座で書き方の基本を身につけた上で、志望校が要求するレベルの文章が完成するまで、粘り強く一对一の添削指導を行います。

### 面接指導

高等部3年次になると、受験に備えて面接の練習を行います。面接対策講座で基本的な礼法を学び、それぞれの試験に応じた面接指導を行います。



## DPコースの進路

### 過去3年間の主な合格大学

岡山大学	都留文科大学	武蔵野美術大学
広島大学	上智大学	東京工芸大学
香川大学	明治大学	関西大学
横浜市立大学	獨協大学	龍谷大学



岡本 祥希さん  
都留文科大学 教養学部 国際教育学科  
(17期生 2026年卒業)

入学当初から朝日塾の先生方は真摯に接してくださいました。私が選択したDPコースは少人数制で、先生二人に対し生徒4人の授業もあり、納得いくまで議論を重ねられました。この対話を通じた深い学びは私の思考力を引き上げ、その結果、DP最終試験や大学入試でも間違いに対し独自の視点で挑むことができました。熱心なご指導により培った「考え抜く力」を自信に変え、大学という新たな舞台でも精進し続けたいです。

## 文理コースの進路

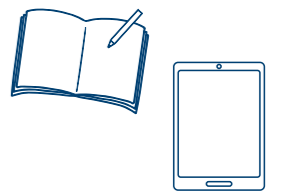
### 過去3年間の主な合格大学

愛媛県立医療技術大学	明治大学	成蹊大学	就実大学
上智大学	武蔵野大学	近畿大学	京都女子大学
関西学院大学	京都産業大学	関西福祉大学	大阪芸術大学
	芝浦工業大学	阪南大学	神奈川工科大学



一石 実優さん  
岡山大学 教育学部 学校教育教員養成課程  
(17期生 2026年卒業・Dulwich College Singapore 出身)

私は小学校でIB教育を受けていました。私が日本でもIB教育を続け、IB入試で大学に合格することができたのは、朝日塾に出会えたおかげです。朝日塾はIB教育にとって重要なボランティア活動の機会が多く、授業だけでは得られない学びと成長を与えてくれました。また、少人数ならではの特徴を活かし、先生と生徒の距離が近く、一人ひとりのペースに合わせて指導していただいたことが、私がIB最終試験に合格できた理由の一つだと思います。



### 主な指定校推薦枠

明治大学	朝日大学
武蔵野大学	関西福祉大学
千葉工業大学	大手前大学
大東文化大学	ノートルダム清心女子大学
東京国際大学	清心女子大学
東京農業大学	就実大学
神奈川工科大学	岡山理科大学
京都外語大学	環太平洋大学
大和大学	芝浦工業大学
関西大学	近畿大学
関西学院大学	立命館アジア太平洋大学

※2025年度に本校が受けた指定校推薦枠の一部です。指定校推薦枠は毎年変更が生じます。



2027年11月のDP世界最終試験に挑む高2DPコース生

朝日塾中等教育学校の

# "押し"を 教えて!!

見つけた! 朝日塾の魅力や私らしい夢中!



色々な国籍の人たちと  
交流できる!

こん  
権さん (中等部3年)

「色々な国籍の人たちと交流できる」ところが私はとても好きです。初めて日本に来た時は、自分と同じ国の人がいなくて、少し寂しくて不安でした。でも、一緒に生活している様々な国の仲間が声をかけてくれたり、友達になってくれたりしたおかげで、不安な気持ちは少しずつなくなりました。また、意見を交わし、文化を分かち合うことによって、より深い考え方を学ぶこともできました。このように新しい関係の中で楽しみながらお互いに成長できる環境が、朝日塾中等教育学校の魅力だと思います。



黒瀬さん (高等部3年)

生徒の「やりたい!」を  
先生が全力サポート!

私の「押し」は、生徒の「やりたい!」を先生が全力でサポートしてくれるところです! 私の場合は、御津が誇るラストサムライ・瀧善三郎の素晴らしさを広めるために、みつ元気プロジェクトで企画した宣伝動画の制作を親身になってサポートしていただきました。『瀧がいた明治元年から、瀧を救おうとした五代友厚が現代の御津金川にタイムスリップし、私たちと一緒に瀧善三郎ゆかりの地をまわりながら、後世の描かれ方を含めた瀧の歴史に触れていく』という動画を制作しました。SNSでの発信まで一貫して手掛けた経験は、自身の将来の進路を決めていくのにも役立つ体験になっています。主体的な挑戦を形にできるこの学校が、私の誇りです!

check!



ホームページ内ブログ  
朝日塾NOW



サッカーに  
打ち込める環境

足立くん (中等部2年)

僕がサッカー部に入部して嬉しかったことは2つあります。1つ目は、遠征や試合の機会が多いことです。特に冬休みには遠征が2つもあり、全国レベルの相手と試合をして良い経験ができました。2つ目は、練習施設が充実していることです。グラウンドでの自主練はもちろん、男子寮の横にはトレーニング室があり、様々な器具を使って体を鍛えることができます。そこではボールタッチの技術を磨くことも可能です。このように、サッカーに打ち込める環境が整っていることが、入部して一番嬉しかったことです。



甲田さん (高等部2年)

特別な体験がたくさんできる環境

私が推す朝日塾の魅力は、『特別な体験がたくさんできる環境』です!

朝日塾には自分の「興味や関心」、「好きや得意」を深められる機会がたくさんあります。私は様々な国の人と英語で交流することとプレゼンが好きなので、万博のボランティアに参加したり国際的なイベントでプレゼンしたりしました。これらは多くの機会を提供してくれる先生方と、グローバルな環境がそろった朝日塾だからできた特別な経験です。少人数制の朝日塾だからこそ得られるディスカッションの機会も豊富で楽しいです。ぜひ朝日塾で特別な経験をしてください!



共に学び 共に成長 していく

仲間と過ごす充実した毎日

それぞれの学習スタイルに合わせて、一人ひとりがやりたいことに取り組める環境があります。

09:10



登校

通学生は岡山駅と金川駅から出ている専用スクールバスで登校することができます。寮生は朝学習を行います。

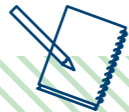


09:30



午前授業

授業では探究活動が活発に行われます。また、グループワークも多数あります。



12:20



昼休み

カフェテリアで給食をいただきます。清潔感のあるカフェテリアでの食事は美味しさが倍増するはずです。



13:00



午後授業

小テストによる知識の定着など、探究の成果を引き出す確かな学力を養います。



16:10



放課後

放課後は部活動に打ち込むことができます。職員室に行くと、先生に教科の質問を行うこともできます。



4月 April

入学式  
春期課題考査  
新入生歓迎会

5月 May

生徒総会  
紅華祭～体育の部～(体育祭)  
音楽と青空市(企画・運営)



2025 紅華祭(体育の部)

6月 June

宇甘西ホテルまつり(ボランティア)  
朝日塾小学校交流行事

7月 July

期末考査  
七曲七夕みたま祭り(企画・運営)

8月 August

夏期課題考査



2025 紅華祭(文化の部)

9月 September

紅華祭～文化の部～(文化祭)  
卒業生進路講演会  
PTA教育講演会

中等部・高等部の枠を超えて

仲間との  
"絆"をつくる

朝日塾中等教育学校の年間行事

School Events



10月 October

朝日塾小学校交流行事  
エコ・ボランティア活動(地域清掃)  
生徒総会  
1day trip(生徒会主催行事)

11月 November

中等部研修旅行  
高等部研修旅行  
獅子舞フェスタ(ボランティア)

12月 December

クラスマッチ  
大学入学共通テスト対策  
期末考査  
寮生クリスマス会

1月 January

冬期課題考査  
New Year Party

2月 February

立志式  
卒業生を囲む会  
卒業生を送る会

3月 March

卒業式  
学年末考査  
しとりGO(生徒会主催行事)  
生徒会役員選挙

Regional Revitalization・International exchange

地域貢献  
TOPIC #01

多様な背景を持つ仲間が、  
御津の未来を共に創る

「みつ元気プロジェクト」での  
国境なきまちおこし

留学生、帰国生、そして日本で育った生徒たち。異なる文化や背景を持つ一人ひとりが、まちおこし団体「みつ元気プロジェクト」のメンバーとして活躍しています。岡山市立御津中学校や御津公民館、地域住民の皆様と手を取り合い、世代や国籍を超えて御津の活性化に挑む。この多様性豊かなチームでの奉仕活動(Service)こそが、地域に根ざしたIBワールドスクールの誇りです。



歴史の「再発見」が、  
演劇や小説として花開く

地域貢献  
TOPIC #02



第10回高校生による岡山の歴史・文化研究フォーラム  
Revo | 2023-07-14-16 14:00-16:00 岡山県立西ロータリークラブ



地域貢献  
TOPIC #03

発信力は、社会と繋がる  
「対話」の武器になる

「YouTubeみつ」&「Radio MOMO」で魅力を世界へ

活動の成果は、岡山シティエフエムRadio MOMOの「朝刊ラジオ〜元気!おかやま」だけでなく、地域密着型チャンネル「YouTubeみつ」でも積極的に発信中です。企画・撮影・編集を通じて、どうすれば歴史の真実や御津の魅力を伝えられるかを考え、社会からの反響を肌で感じる。この双方向のコミュニケーションが、次世代のリーダーに不可欠な「伝える力」を鍛え上げます。



朝日塾で見つけた  
知的好奇心で  
社会を  
動かす力

column

「封印」された真実を、  
生徒たちの探究が解き放つ

1868年(明治元年)の神戸事件。一步間違えれば日本が外国に占領されかねない危機のなか、自らの命と引き換えに平和を守ったのが、備前岡山藩家老・日置氏の配下で御津出身のラストサムライ・瀧善三郎です。しかし、その劇的な歴史は明治政府にとって不名誉な外交史であったために、表舞台から「封印」されてきました。本校の生徒たちは、独自の探究活動によってこの眠っていた真実を掘り起こし、現代へと語り継いでいます。



留学生を感じる「違和感」  
×日本人を感じる「違和感」  
=「可能性」無限大



グローバル化する現代においては、人種・国籍を問わず、「違和感」とどう向き合うかが大切です。留学生を多数受け入れている本校には、その向き合い方を模索・探究できる機会が豊富にあります。異文化や異なる価値観など、人がもつ違いを違いとして理解し、衝突を恐れずにまっすぐに向き合い、他者理解を深める機会をつくる中で、国際社会において通用する「利他・叡智・剛健」を兼備した次代を担う人材を育成していきます。その成果の1つが、2017年から行われている生徒主体型企画「New Year Party」。英語、ロシア語、中国語、韓国語、日本語…新年の挨拶を複数言語で交わしてから、各国のお正月文化をみんなで疑似体験。IBワールドスクールらしい国際色豊かなイベントです。

国際交流  
TOPIC #01



国際交流  
TOPIC #02



伝えたい想いと伝わらないもどかしさが  
コミュニケーション力を伸ばす!  
240時間異文化交流プログラム

小学校から高校まで英語で全教科を教えるタイの姉妹校 ACSP(Assumption Collage Samutprakarn School)への交換留学プログラム「Thai Cultural Study Tour」が本校にはあります。プログラムでは、現地ACSPの生徒宅に10日間ホームステイさせて頂きながらACSPに登校。英語で授業を受け、中身の濃い国際交流を24時間行います。バンコク日本博(Bangkok Japan Expo)にも共同出展し、両校の学生達と一緒に、岡山と朝日塾中等教育学校を宣伝。高2次のIELTS平均が6(英検準1級以上)のACSPで、フレンドリーなタイ人学生とコミュニケーションしながら、伝えたい想いと伝わらないもどかしさを感じることで、語学力ふくめたコミュニケーション力を生徒達が大きく伸ばしていきます。

本校生徒が  
SNSで配信中!  
地域と共に歩むプロジェクトの  
「今」を動画や記事でチェック!

YouTube [YouTubeみつ]

御津の魅力と活動を  
動画で発信!



Instagram [みつ元気プロジェクト]

御津での活動  
メディア掲載情報



08 部活動・制服  
Club Activities · School Uniform



【サッカー部戦績】  
●中等部  
中国中学校サッカー選手権3位  
岡山県中学校総体 準優勝2回  
岡山県中学校秋季総体 優勝2回 準優勝1回  
●高等部  
岡山県高等学校総合体育大会 ベスト8  
岡山県高等学校選手権大会 3年連続ベスト8  
高円宮杯JFAU-18 サッカーリーグ2026  
岡山県リーグ1部参戦

制服 男子、女子共に正統派のボタンプレザーで、知性と品性を兼ね備えた着こなしが自慢。ネクタイ、リボンは中等部は赤色、高等部はシルバーです。



09 生徒寮・スクールバス  
Dormitory · School Bus

# Dormitory

生徒寮は、中等部1年生から高等部3年生まで、幅広い年齢の生徒が集団で生活する学びの場です。自宅が県外にある生徒やプロのサッカー選手を目指す生徒、海外からの留学生など、生まれも育ちも様々です。そんな彼らがひとつ屋根の下、衝突を恐れずに向き合いながら暮らすことで、年齢も国境も超えた仲間ができます。また、寮監のサポートを受けながら掃除や洗濯など身の回りのことを自分で行うことで、自立した人間に育っていきます。



## 寮生の一日



**点呼** 毎朝一人ひとりのコンディションを確認します。  
**登校** 寮監に見守られながら登校します。  
**朝学習** 通学生よりも早めに登校して、始業前の1時間、スタディサプリなどを活用した「寮生朝学習」を導入しています。  
**帰寮** 部活や補習を終えて帰寮したら、夕食をとります。  
**洗濯** 掃除・洗濯など身の回りのことは自分で行います。  
**夜学習** 夜学習は中等部はカフェテリア、高等部は自室で学習に取り組みます。本校教員が監督に入ります。

男子寮

## よくあるご質問

- Q. 1ヶ月の費用はどの程度ですか？  
 A. 1人部屋の場合、寮費は1ヶ月38,000円です。また、2人部屋(中1・中2対象)は寮費が半額になります。(入寮費、設備維持費、食費、電気代等は別途必要です)  
 Q. 休日はどのようにして過ごすのですか？  
 A. 週末は自宅に帰ることができます。また、月に数回、金川駅までの無料送迎バスが運行されるので西日本最大級のイオンモール岡山などに出かけることも可能です。

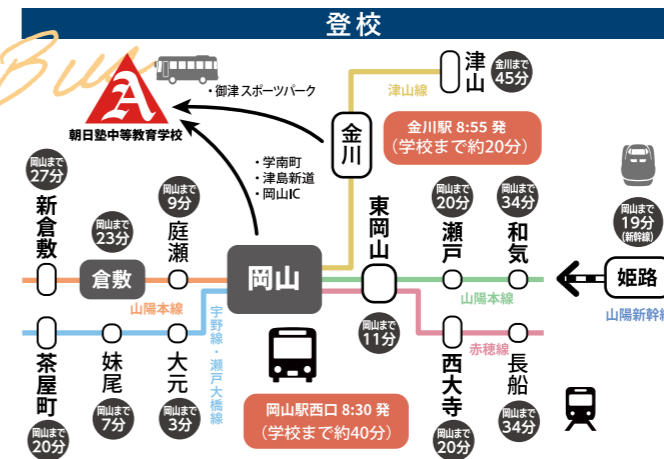
## 寮の主な行事

入寮オリエンテーション/寮生演舞(体育祭)/宇甘西ホテルまつり・ホテル見物/寮生避難訓練/クリスマス会/誕生日会/卒業生を囲む会  
 今まで実施したことがない企画でも、寮生自治会を中心にしっかりと話し合っ、「行事等の企画申請書」を作成して申請すれば実現可能です。逆に、これまで実施していた行事でも、企画の目的、内容、問題点と解決策の予想、経費の試算などがしっかり考えられていなければ中止になります。自分で考え、工夫し、皆で共有して実行していく方法を体験的に学ばせる取り組みを行っています。

## 女子寮



## スクールバス時刻表



	下校	
	岡山便	金川便
1 便出発時刻 (定時授業後)	16:40	16:40
2 便出発時刻 (部活・補習後)	18:25	18:25
3 便出発時刻 (自主学習後)	19:55	19:55

※学校行事等により変更する場合があります。

## 理事長挨拶

長い人生の中で、中学・高校時代は人格を磨き健全な身体を作る大切な時期です。

本校では生徒一人ひとりが将来の夢に向けて大きく羽ばたけるようにとの思いで、教職員一同親身の教育を心掛けております。

さて、人生を立方体に例える事がしばしばあります。立方体の体積を人生の充実感と考えるのです。立方体の体積は三辺を掛け合わせる事によって出ます。最初の辺は健康で、次の辺は家族や友人、自身が属する学校や会社という組織での人間関係です。そして最後の

辺は夢や希望、感動です。これらが充実することによって、より大きな立方体となり豊かな人生を送ることが出来るわけです。

生徒の皆さんが、健康で充実した感動のある中学・高校生活を送る事を心より願っております。



理事長 大森伸一

## 学園長挨拶

当学園の建学の精神は「個性を伸ばすハイレベルの教育」で学園全体が一貫した教育をおこなっています。

学園の教職員が一つの方針でぶれることなく進み、お子さま一人ひとりの個性を伸ばし、より高い目標に導くよう日々努力しています。

高い確かな「学力」を身につけることはもとより、身につけた学力や知識を周りの人の幸せのために使える利他の精神と、心身ともにたくましさとしなやかさを兼ね備えた「人」として育てます。基本となる挨拶を大切にマナーや表現力を育てて、品格のある次代を担うリーダーを育成したいと願っています。

当学園の生徒が、国連事務総長のような、世界でリーダーシップを発揮できる人物に育っていくことが、私の夢です。



学園長 鳥海十児

## 校長挨拶

宮城教育大学第二学長、林竹二氏は、「学んだことの唯一の証は変わることである。」と著書に記しておられます。この言葉は、生徒の視点で書かれた言葉ですが、これを教職員の視点に置き換えると「教えたことの唯一の証は変えることである。」となります。

『「利他・叡智・剛健」を兼備した次代を担うリーダーたる人間を育成する」という本校の教育目標を常に念頭に置き、教職員一人ひとりが、目の前にいる生徒と真剣に向き合い、一人ひとりのレベルに合わせた指導を心掛けております。学年定員50名という少人数教育の利点を最大限に活かし、丁寧な指導を行うことで、生徒が「変わっていく」よう、努力してまいります。

2021年1月に国際バカロレアMYP・DP一貫教育校の認定を受け、国際基準の教育プログラムの実践が始まりました。未来を見据え、生徒も教員も「変わっていく」朝日塾中等教育学校にご期待ください。



校長 杉本裕介

## 朝日学園・みつ朝日学園グループ



学校法人 朝日学園

### 朝日塾こども園



学校法人 みつ朝日学園

### 朝日塾中等教育学校



学校法人 朝日学園

### 朝日塾小学校



学校法人 みつ朝日学園

### 鹿島朝日高等学校（通信制）

## 沿革

2003年 8月 御津町「御津町教育特区」認定【内閣総理大臣より】

2003年10月 御津町「株式会社立による学校開設」認定【国より】

2004年 2月 株式会社 朝日学園 朝日塾中学校 設置認可【御津町長より】

2004年 4月 朝日塾中学校 開校

2005年 3月 株式会社 朝日学園 朝日塾高等学校 設置認可【御津町長より】

2007年 4月 朝日塾高等学校 開校(朝日塾中学高等学校一貫教育を開始する)  
高等学校校舎 竣工／朝日塾中学高等学校 生徒寮竣工

2010年10月 学校法人みつ朝日学園

朝日塾中等教育学校 設置認可【県知事より】

2011年 4月 朝日塾中学校・朝日塾高等学校を朝日塾中等教育学校に移行・開校

2011年11月 学校法人朝日学園 30周年記念式典

学校法人みつ朝日学園 創立記念式典

2014年 4月 学校法人みつ朝日学園 朝日塾国際高等学校(広域通信制)開校

2016年 4月 朝日塾国際高等学校から鹿島朝日高等学校に校名変更

2020年10月 国際バカロレアDP認定

2021年 1月 国際バカロレアMYP認定

2022年 5月 生徒寮(女子寮)・カフェテリア 竣工

2025年 4月 ユネスコスクール加盟

## グローバル奨学生制度(グローバル奨学生Ⅰ種・グローバル奨学生Ⅱ種)

### グローバル奨学生制度について

本校は、国際バカロレアMYP・DP一貫教育を提供するIBワールドスクールです。

本校はこの国際基準の教育プログラムに取り組むことが次世代の生徒にとって大切なことと考えており、6年間、このプログラムに取り組む、本校の教育目標である『「利他・叡智・剛健」を兼備した次代を担うリーダーたる人間」に成長する可能性を持った児童に対して、グローバル奨学生制度を設立しました。

高等部1年次(MYP5)までMYPに真剣に取り組む、高等部2年次にDPコースに進むことが、「グローバル奨学生」には求められます。



## 奨学生制度(グローバル奨学生・成績奨学生・検定奨学生・御津地域奨学生・弟妹奨学生)

### ■ グローバル奨学生Ⅰ種

支給条件	本校入学試験において所定の基準点を満たした者
支給額	入 学 時 200,000円 (入学金 150,000円、環境充実費 50,000円) 毎月の納入金 36,500円 (授業料 19,500円、環境整備費 17,000円) 入寮時初期費用 50,000円(入寮費 50,000円) 毎月の寮費 28,000円
支給期間	本校に在籍している6年間

### ■ 成績奨学生

支給条件	本校入学試験(「特色評価型入試」を除く)において上位20%に入った者
支給額	入学金 150,000円、年間 100,000円、毎月の寮費 18,000円
支給期間	本校に在籍している6年間
その他	年度末に実施する認定会議にて奨学生として更新するか否かを決定する。

### ■ 御津地域奨学生

支給条件	御津地域に自宅があり、そこから朝日塾中等教育学校に通学している者
支給額	入学金 150,000円、 年間 354,000円(年間授業料相当額)
支給期間	前期課程(中等部) 在籍中の3年間
その他	後期課程(高等部) 進級時、成績上位者に対し「成績奨学生」を認定する。

### グローバル奨学生入試

出願時に、「グローバル奨学生入試」を選択し、下記の基準点を満たす必要があります。

	IB・特色評価型入試	適性検査型入試(140点満点)
グローバル奨学生Ⅰ種	英検準2級以上の保有者	112点以上
グローバル奨学生Ⅱ種	英検3級保有者	98点以上

※可否については試験結果、調査書、面接、資格を踏まえたうえで、総合的に判断します。

※出願時に「グローバル奨学生入試」を選択しなければ、基準をクリアしてもグローバル奨学生としては認定しません。

※上記の基準に到達しなかった場合でも、「成績奨学生」「検定奨学生」での合格を認める場合があります。

(上記の基準を満たさないからといって不合格になるわけではありません。)

### ■ グローバル奨学生Ⅱ種

支給条件	本校入学試験において所定の基準点を満たした者
支給額	入 学 時 150,000円(入学金 150,000円) 毎月の納入金 19,500円(授業料 19,500円) 入寮時初期費用 50,000円(入寮費 50,000円) 毎月の寮費 18,000円
支給期間	本校に在籍している6年間

### ■ 検定奨学生

支給条件	小学校6年次の1月末時点で、英検4級以上、漢検4級以上、数検5級以上のいずれかを有している者
支給額	入学金 150,000円、年間 100,000円
支給期間	前期課程(中等部) 在籍中の3年間
その他	後期課程(高等部) 進級時、成績上位者に対し「成績奨学生」を認定する。

### ■ 弟妹奨学生

支給条件	兄姉が朝日塾中等教育学校に在籍している者
支給額	年間 100,000円
支給期間	兄姉が朝日塾中等教育学校に在籍している期間

※この他、サッカー奨学生・帰国生奨学生もありません。